



Familia, ideologia eta orden soziala Iruñean Berrezarkuntza garaian

Fernando Mendiola Gonzalo

1. Sarrera:

Euskal Herrian zein beste lurralde garatuetan, XIX. mendeko bilakaera politiko eta ekonomikoak, edozein izena hartuta ere, aldaketa sakonak eragin zituzten bizitza sozialaren eremu askotan. Hala ere, aldaketa horien geografia ez da uniforme, eta askotan pentsatu izan da Nafarroa, eta Iruñea, egoera egonkor batean mantendu zela, Bilbo edo Donostiako dinamismoarekin alderatu ezker. Horren adierazle batzuk industria berrien agerpena, eraldaketa urbanistikoa edota orden soziala errotik aldatu nahi zuten ideologiaren hedapena lirateke, eta, zalantzarik gabe, guzti horiek, agertu baziren ere, ez zuten Iruñeko bizitza erabat baldintzatu. Are gehiago, zenbait ikerlarien arabera, 1930 aldean, Iruñea oraindik industriaurreko egoera batean bizi zen, non bizitza tradizionalaren elementuak nagusiak ziren.

Elementu berrien agerpena inork ukatzen ez badu ere, ikerketa gehienak elementu berrien eta zaharren elkarketa azaltzen saiatzen dira, bakoitzak bere nabardurekin. Horrela, historia-lari batzuk, Larraza edota Ugarte bezala, Aro Modernoko elementuen iraupena azpimarratu egin dute; beste batzuk, berriz, García-Sanz Marcotegui bezala, aldaketen garrantzian zentratu dira. Komunikazio honek bizitza sozialaren oinarritzko elementu bat aztertuko du, familiaren bilakaera, orain arte, Iruñeko kasuan, ikertua izan ez dena, eta horri esker, bizitza sozialaren dinamismoa agerian geldituko zaigu XX. mendearen hasierako hamarkadetan.

Demografia historikoaren eta familiaren historia izenekoek ekarpenek informazio asko eman digute industrializazio garaian familiek izan zuten aldaketa eta protagonismoari buruz, eta oro har deskartaturik izan dira industrializazioak bizitza familiarra desegiten zuela azaltzen zituzten ikuspegi ahistorikoak; desagerpen horren ordeaz, ikerlariek ikusi ahal izan dute familia loturak askotan indartu egin zirela, eta lotura horiek migrazioen, merkatu laboralen edota aldaketa urbanistikoaren oinarrian egon zirela.¹

Komunikazio honen helburua ildo honetan kokatu behar da. Alde batetik saiatuko naiz azaltzen, oso modu laburrean, familien osaketan eman ziren aldaketa nagusiak,² eta, bestalde, harremanetan jarriko ditut, batez ere hausnaketarako proposamen gisa, aldaketa horiek Iruñeko bizitza sozial eta politikoaren beste elementuekin, orden soziala mantentzeko saioekin. Horrela urrats txiki bat eman nahiko nuke historiografiak hain beharrezkoa duen diziplinartekotasunean, historia soziala edo politikoa errealitate demografikoarekin alderatuz.

2. Familia egiturak Iruñean, bilakaera orokorra

Atal honetan gainbegirada bat emango diegu familien egitura eta konposaketari, iadanik klasikoak bihurtu den Lasletten tipologiari jarraituz. Egia da hurbilpen honek nabardura asko izkutatzen digula, eta tipologiek aldaketa asko dauzkatela familien bizitza zikloaren arabera. Beranduago sakonduko dugu talde sozialen eta bizitza zikloen aldaketekin, baina, hasteko, 1. go eta 2. kuadroak ematen dituzten datuetatik, zenbait joera orokor atera dezakegu.

Lehendabiziz, esan daiteke familien tipologiak egonkortasun haundia mantentzen duela XVIII. mendeko bukaeran eta XIX. mendean zehar. Familia nuklearrak gehiengoa dira, penintsulako hiri guztietan izaten zen bezalaxe, baina, nekazal eremuan hegemonikoa zen familia konplexuak ere bere eragina izaten zuen, eta horren froga da familia hauek daukaten portzentaia, %15 eta %19ren artekoa.

Egonkortasun horren barnean, azpimarratu egin behar da XIX. mendean zehar etxekotaldea txikiago izateko joera, batez ere apopiloek eta zerbitzariek garrantzia galtzen dutelako. Horrela, etxekotaldeetan, lotura familiarrik gabekoak gero eta gutxiago dira, etxean bizi diren semealaben batazbestekoa gorantz joaten den bitartean.

Egoera aurreindustrial batean Iruñeko datu hauek kontraste haundia erakusten dute nekazal inguruarekin, zeinean familiaren tamainua eta familia konplexuen portzentaia haundiagoak diren, praktika tronkalen garrantziagatik. Izan ere, Mikelarenak (1995) frogatu egin du praktika horiek hegemonikoak izan zirela Nafarroako erdialde eta mendialdean, batez ere jabeak edota maizterrak ziren nekazarien artean,³ eta askoz gutxiago jonalarien

artean, egitura sozio-ekonomikoaren eragina erakutsiz.⁴ Beste eskualde tronkaletan bezala, horren salbuespena izaten dira hiriak, non familia nuklearra nagusitzen den. Kontraste hori, edozein modutan, osagarritasun baten barnean ulertu egin behar da, Nafarroako edota beste euskal lurraldeetako ikerketek frogatu duten bezala (Mikelarena, 1995; eta Arbaiza, 1996).

Alde horretatik, Iruñea argi eta garbi kokatu behar da familia nuklearra hegemonikoa den hirien artean, baina baieztapen honek nabardura garrantzitsuak behar ditu. Mikelarena (1992) edota Reherrek (1996), orain arte ezagutzen diren ikerketen sintesia eginez, eremu tronkaleko hiriek beren nekazal inguruko eragina izaten dutela azaldu dute, eta, beraz, etxeko taldearen tamaina zein familia konplexuen portzentaia altuagoak izaten dira hiri horietan penintsulako beste hirietan baino. Iruñea eta Logroñoren arteko kontrastea horren adibide argia da (Lázaro y Gurría, 1992). XVIII. eta XIX. mendeko industrializatu gabeko hirien antzekotasun ekonomikoak aintzat harturik, balore kulturalak aipatu dute Mikelarenak eta Reherek ezberdintasun horiek azaltzeko.

XX. mendearen hasieran agerian daude Iruñean industrializazio geldo eta berantiar baten ondorioak, eta familien osaketan oso nabariak dira horietako batzuk. Garapen industrialak familia konplexuen portzentaia haunditu egiten du, eta 1930ean %22ra heltzen da. Tipologian ezezik, etxekotaldearen osaketan ere aldaketak nabariak dira, semealaben zein senideen batazbestekoa igotzen baita, zerbitzariak, apopiloek zein bestelako pertsonak, hau da, familia buruarekin lotura familiarrik ez dutenek, garrantzia galtzen duten bitartean.

Aspektu hauetan ere Iruñea ez da salbuespen bat. Lehen aipatu bezala, ikerketa askok frogatu egin dute industrializazioak indartu egin zituela familia loturak, batez ere beheko klaseetan, zailtasun ekonomiko eta sozialei aurre egin ahal izateko. Andersonek Lancanshirerako egindako ikerketa klasikoaren ondorioak baieztatuak izan dira Euskal Herrian ere, Bilboko kasuan, non familia konplexuen portzentaia %17,3tik %23,6ra pasatzen den 1825 eta 1935 artean (González Portilla, 1996).

Lehen esan bezala, datu hauek lehengo hurbilpen bat baino ez dira, eta zehaztapen garrantzitsuak egin beharko dira talde soziala, jaioterria,⁵ zein ziklo bitalaren arabera. Hala ere, gure hausnarketarako garrantzitsuak izango diren bi ideia azpimarra ditzakegu. Alde batetik, Iruñean, familia nuklearra hegemonikoa bada ere, nabariak dira nekazal eremuan nagusi den familia konplexuaren eraginak, eta horiek azaltzeko balore kulturei egin behar diegu kasu; bestetik, garapen industrialak ez ditu familia loturak ahulduko, indartu baizik.

1. kuadroa: Familia egiturak Iruñean

	I	II	III	IV	V	IV+V	osot
1786	12,6	3	65,7	13,4	5,2	17,6	
1843	1,79	9,56	70,0	14,3	4,41	18,71	952
1860	10,4	7,44	66,8	11,8	3,51	15,31	1169
1887	5,62	6,16	70,9	14,1	3,21	17,31	1121
1910	6,56	7,26	66,4	16,3	3,50	19,8	1141
1930	6,80	8,54	62,2	17,3	5,15	22,45	1030

Iturria: 1786rako, Mikelarena, (1994: 131). Besteetarako, errolda eta zentsoetako datuak.

2. kuadroa: Etxekotaldearen tamaina eta osaketa Iruñean

	1786	1843	1860	1887	1910	1930
burua	1	1	1	1,00	1	1
ezkontidea		0,71	0,64	0,71	0,64	0,62
semealabak	1,28	1,39	1,39	1,61	2,12	1,94
zerbitzariak.	0,98	0,47	0,42	0,34	0,32	0,25
senideak.	0,33	0,39	0,30	0,32	0,46	0,44
apopiloak.	0,28	0,02	0,01	0,04	0,05	0,04
besteak.		0,38	0,11	0,12	0,01	0,02
osot.	4,30	4,36	3,87	4,14	4,60	4,32

Iturria: 1786rako, Mikelarena, (1994: 131). Besteetarako, errolda eta zentsoetako datuak

3. Familia osaketa hiri aurreindustrial batean

Jakina denez, familia egiturak azaltzeko faktore asko aintzat hartu behar dira, batez ere hiri giroan, non nekazal eremuan baino heterogenitate haundiago topatzen dugun. Oraingo honetan maila soziala izango dugu aztergai, bizitza zikloaren azterketa gerorako utziz, eta horretarako 3. eta 4. kuadroaz baliatuko gara. Hirugarren kuadroan lanbiderik garrantzitsuenak aukeratu ditugu familiak taldekatzeko, baina, ikusten den bezala, lanbide edo sektore berean ihardu arren, soldatapekoa edota emakumea izateak argi eta garbi baldintzatzen du familiaren osaketa.⁶ Hori izan da arrazoia 4. kuadroan soldatapekoak talde berean sartzeko. Aurrerantzean ere, semealaba edota senideen azterketetan, hori izango da mantenduko dugun erizpidea.

3. kuadroa: etxekotaldearen osaketa familia buruaren lanbidearen arabera. 1887

	ezkontidea	sem/alab	zerb.	senideak.	besteak.	apopil.	osot.
I	0,8	2,2	0,4	1	0,1	0	5,5
I. (jorn)	1	1,6	0	0,2	0,1	0	3,9
II. artisaua	0,9	2	0,4	0,3	0,1	0	4,8
II. art. jorn	0,9	1,6	0,1	0,2	0	0	3,9
II. art. emak.	0	1	0	0,4	0	0	2,4
II. jornalariak	1	1,7	0	0,2	0,1	0	4,1
III. zerb. solda	1	1,2	0,1	0,3	0	0	3,7
III. zerb. enpl.	1	2,1	0,4	0,3	0	0	4,7
III. zerb.	0,9	1,7	0,9	0,5	0,2	0,1	5,4
III. zerb. emak.	0	1,2	0,2	0,2	0,1	0,3	3
III. ikuzleak	0	1,3	0	0	0	0	2,3
III. lanbide.lib	0,9	2,1	0,8	0,4	0,1	0	5,3
guztiak.	0,7	1,6	0,3	0,3	0,1	0	4,1

Iturria: errolda eta zentsoetako datuak

Bi kuadro hauek ematen diguten informazioaren arabera, argi gelditzen da konplexitatea eta tamainua status sozial altuago baten adierazleak direla. Ziur aski, status ezezik, familiaren unitate ekonomiko baten seinalea dira kasu askotan, nekazaritzan, artisautzan edota zerbitzuen arlotan. Horrela, semealabak denbora gehiago gelditzen dira etxean lan egiten, eta bestelako langileak ere sartzen dira ustiakuntza familiar horretan, zerbitzariak edota beste senideak. Ikusten den bezala, talde sozial horietan, eta lanbide liberalen artean, familia konplexuen portzentaia %20a baino altuago da. Estatuko beste hiritan ere, Logroñon edota Cuencan, antzekoa da status sozialaren eragina familia egituretan, nahiz eta familia konplexuen portzentaia baxuago izan (Lázaro y Gurría, 1992; eta Reher, 1990).

Soldatapekoen artean, ikusten den bezala jende gutxiagok osatzen du etxekotaldea, zerbitzaririk ez izateagatik ezezik, semealaba eta senide gutxiago bizi direlako etxean, eta, ondorioz, familia konplexuen portzentaia ez da %15era heltzen. Hala ere, kontutan hartu behar dugu talde honen barnean posible izango zela gelen aloketa, horrela, familia ezberdinak bizi zitezkeen etxe berean, nahiz eta zentsoetan talde familiar ezberdin bezala agertu.

4. kuadroa: Familia egiturak familia buruaren lanbidearen arabera. 1887

	nekaz.	jorn.	artisaua	zerbitzuak.	lanbide liberal	osot.
	soldatapekoak					
I	2,6	1,3	0,8	0,0	0,0	5,6
II.a	0,0	0,3	0,0	1,3	1,0	2,0
II.b	0,0	0,3	0,0	1,3	3,0	4,2
III.a	13,2	20,7	14,8	16,7	13,0	13,6
III.b	44,7	62,2	59,4	43,6	58,0	45,1
III.c	0,0	1,6	2,3	2,6	4,0	1,3
III.d	5,3	0,5	0,0	0,0	1,0	10,8
IV.a	13,2	3,2	3,9	7,7	1,0	4,1
IV.b	0,0	2,9	11,7	14,1	5,0	4,6
IV.c	7,9	3,4	4,7	6,4	8,0	4,3
IV.d	5,3	0,5	0,8	3,9	0,0	1,2
V.a	2,6	1,3	0,8	1,3	2,0	1,5
V.b	5,3	0,5	0,0	0,0	0,0	0,5
V.c	0,0	0,8	0,8	1,3	4,0	0,8
V.d	0,0	0,5	0,0	0,0	0,0	0,4
osot.	100	100	100	100	100	100
konpl.%	34,2	13,1	22,6	34,6	20,0	17,3
kolat. %	7,9	4,2	5,5	7,7	12	5
kolat/konpl. %	23,0	32,0	24,2	22,2	60,0	29,4

Iturria: errolda eta zentsoetako datuak

Kasu berezia dira lanpostua duten emakumeek osatzen duten familiak, eta horrexegatik ez ditut sartu 4. kuadroko sailkapenean. Huen kasuan, beste ikerketa batean sakonkiago aztertu nuen bezala, (Mendiola, 1998) heteroogenitate haundia topatzen dugu, eta, oro har, familia txikiak dira nagusi, askotan nukleo bat osatu gabe. Antzeko zerbait ere gertatzen da diru sarrera deklaraturik ez duten familietan. Horrelako txiroen etxekotaldeak txikiak dira oro har Mendebaldeko Europan (Wolf, 1989), eta, Euskal Herrian, Bilbon zein Iruñean, ezaugarri horiek mantentzen dira, pobreziak emakumezkoengan zuen eragin berezia agerian geldituz.⁷

Horretaz gain, aipatu egin behar da soldatapekoen artean ere konplexitatea beste tokietan baino altuago dela. Izan ere, jornalarien artean, familia konplexuen portzentaia Logroñon edo Cuencan baino altuago topatzen ditugu Iruñean. 1887ean izan ezik, mende osoan zehar ere. Hori azaltzeko, arazo urbanistikoak kontutan hartzekoak badira ere, berriro ere joan beharko ginateke arlo kulturalera.

Hala ere, familia konplexuak aztertzerakoan, ezberdintasun esanguratsuak topatzen ditugu talde sozialen artean. Izan ere, kolateralitatearen garrantzia familia konplexuen artean unitate ekonomiko propioa duten kasuetan txikiago da, eta jornalari eta lanbide liberalen artean, berriz altuago da. Senideen ezaugarrien azterketaz baliatuz, 5. kuadroari jarraituz, ezberdintasun horietan sakonduko dut, konplexitatearen esanahi ezberdinak argitu asmoz, beti ere, hiri giro batean dagoen aniztasuna aintzat harturik. Kuadro horretan familia konplexuetan bizi diren senideen batzbestekoa agertzen da, familia buruaren adinaren arabera, hiru kategorietan sailkatuta, familia buruarekin daukaten harremanen arabera, aurreko belaunaldi batekoa, hau da, goi senidea; ondorengo belaunaldikoa; edota belaunaldi berekoa, kolaterala.

Lehengo hurbilpenak ondorio argi bat ematen digu, senide gehien hartzen duten familiak burua 60 urte baino zaharragoak direla, hain zuzen ere. Momentu honetan, batzestete 2,5 senide daukate etxetalde konplexuek, aurreko adinetan 2 izatera heltzen ez diren bitartean. Beraz, zikolo familiarra aurrera joan ahala goruntz doa senideen kopurua, eta, honen ondorioz, logikaz, beherantzako senideak dira gehienak. Hala ere, talde familiarra osatzen den momentuan goruntzako senideak gehiago dira, 0,7 etxetalde bakoitzeko.

Datu hauek ikusita, argi dago konplexitasun beretikala horizontala baino garrantzitsuagoa dela. Nagusitasun hori bereziki betetzen da unitate ekonomiko propioa mantentzen duten talde sozialen artean, eta, zalantzarik gabe, kasu askotan praktika tronkalean adierazlea izan daiteke.

Bestalde, soldatapeko eta lanbide liberalen taldeak dira, lehen esan bezala, kolateralitearen garantzi gehien dauketanak familia konplexuak osatzeko. Honek ez du esan nahi beste taldeek baino senide kolaterala gehiago daukatenak, konplexitatea azaltzeko orduan kolateraliteak pisu gehiago duela baizik.

Hala ere, bi talde hauen artean ezberdintasun nabariak daude. Lanbide liberalen artean senideen %83,3a emakumezkoak dira (portzentairik altuena talde sozialen artean), familiarren etxean bizi behar direnak, batez ere zahartzaroan. Kasu honetan, badirudi familien egoera ekonomikoak aukera ematen duela enplegurik ez daukaten senideak etxean hartzeko. Jornalari eta soldatapekoen kasuan, berriz, senide kolateralak 20 eta 40 urte tartean kokatzen

dira, eta askoz oreka gehiago dago gizon eta emakumeen artean. Kasu honetan, lanbide liberaletan ez bezala, elkarbizitza behin behineko erabakia dirudi, senide gazte horiek independenteki bizi izateko aukera izan arte.

Bestalde, semealaben presentzia ere faktore garrantzitsua dugu familiaren osaketa eta estrategiak ulertzeko. Kasu honetan, semealaben presentziari dagokionean, 14 urtetatik gora ikusten dira ezberdintasun haundienak talde sozialen artean.

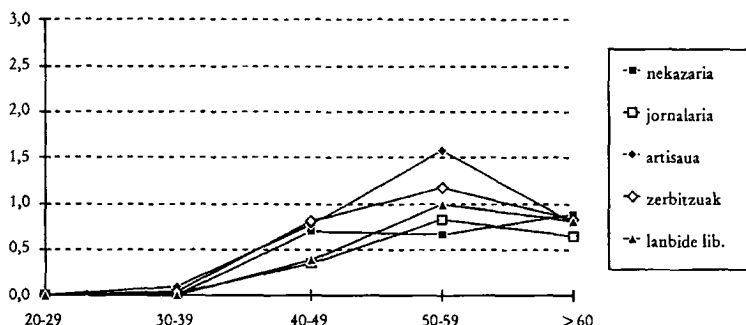
Lehenengo grafikoak honi buruzko informazioa ematen digu, eta horren arabera, argi gelditzen da zeintzuk diren semealaba heldu gehien duten talde sozialak, artisauak, lanbide liberalak eta zerbitzuetako autonomoak, hain zuzen ere. Jornalari eta soldatapekoen kasuan, berriz, bajuago da hauen presentzia, eta honek argi erakusten digu azken hauen artean berehala kanporatzen dituztela semealabak etxetik, zerbitzari gisa lan egiteko, edota, momentu honetan behintzat, iadanik industrializatzen ari diren euskal kostaldeko tokietara. Azpimarratzekoa da antzeko ezberdintasunak aurkitzen ahal direla Nafarroako beste nekazal eskualde batzuean, eremu tronkalean, Amezkoa, Ierri eta Ziraukin, hain zuzen ere (Erdozáin, 1999: 216). Nafarroako beste eskualdeetan ere, berriro ere agerian gelditzen dira antzeko jokabideak (Mikelarena, 1995, 295).

5. kuadroa: goi, behe, eta alboko senideen batzbestekoa familia buruaren adina eta lanbidearen arabera. 1887

nekazariak					jornalariak				
	goi.	beh..	kolat.	osot.		goi.	beh..	kolat.	os.
20-39	1,2	0,0	1,0	2,2	20-39	0,6	0,3	0,6	1,4
40-59	0,2	1,0	1,0	2,2	40-59	0,2	1,1	0,5	1,8
>59	0,0	5,0	0,0	5,0	>59	0,0	2,0	0,3	2,3
guztiak.	0,5	1,5	0,8	2,8	guztiak.	0,4	0,8	0,5	1,7
artisauak					zerbitzuak soldatarik gabe				
	goi.	beh..	kolat.	osot.		goi.	beh..	kolat.	os.
20-39	0,7	0,3	0,4	1,3	20-39	0,7	0,3	0,7	1,6
40-59	0,4	0,6	0,6	1,6	40-59	0,2	0,7	0,5	1,3
>59	0,3	1,0	0,0	1,3	>59	0,2	2,0	0,0	2,2
guztiak	0,6	0,4	0,4	1,3	guztiak	0,5	0,7	0,5	1,7
lanbide liberalak					guztiak				
	goi.	beh..	kolat.	osot.		goi.	beh..	kolat.	os.
20-39	0,7	0,7	0,3	1,7	20-39	0,7	0,2	0,6	1,6
40-59	0,2	1,0	0,9	2,1	40-59	0,2	1,0	0,7	1,9
>59	0,0	2,5	1,0	3,5	>59	0,1	1,9	0,5	2,5
guztiak	0,3	0,9	0,9	2,1	guztiak	0,4	0,8	0,6	1,9

Iturria: errolda eta zentsoetako datuak

1.go grafikoa: semealaben kopurua (>14 urtetakoak) familia buruaren adina eta lanbidearen arabera. 1887



Iturria: errolda eta zentsoetako datuak

4. Aldaketak XX. mendearen hasieran

Arestian komentatu dudan bezala, 1930eko datuak ikusita, esan daiteke garapen industriarrek indartu egin dituela talde familiarrak, eta horren seinalea da familia konplexuen portzentaiaren gorakada. Gainera, etxeko taldearen tamaina berdintsu mantentzen bada ere, azpimarratu egin behar da talde barnean pisu galdu dutela lotura familiarrik ez dutenek, eta semealaben batzbesteko kopurua haunditu dela.

Gainera, badirudi nolabaiteko homogeneizazioa topatzen dugula norabide horretan.⁸ Oraingoan, konplexitate handia ez da status altuago baten seinalea, nahiz eta familia konplexuen portzentairik altuena zerbitzuen arloan soldatapekoak ez direnen artean eman.

Zalantzarik gabe, datu hauek ematen diguten berrikuntzarik esanguratsuena jornalarien artean aurkitzen dugu. Talde honen barnean ematen baita familia konplexuen portzentaiaren gorakarrik haundiena, batez ere kolateral eta anitzetan. Honekin lotuta, 7. kuadroan egertzen denez, ikus daiteke semealaben eta senideen kopuruaren gorakadarik haundiena talde honetan ere ikusten dela, eta, ondorioz, oraingoan etxetalde haundiena da jornalariena, lanbide liberalenekin batera. Hala ere, hauen kasuan zerbitzarien presentziak ere zer ikusi haundia dauka batzbesteko tamaina ulertzeko.

Konplexitatearen arrazoi ezberdinak ulertzeko osagarria zaigu 7. eta 8. kuadroen informazioa. Horetan argi agertzen da konplexitasun horizontalaren hazkunde nabaria, senide hauek baitira mota ugariena, batez ere familia burua 39 urte baino gazteago denean, 1887an ez bezala, non senide mota ugariena goruntzkoa zen. Ikusten den bezala, garapen ekonomikoarekin batera, batez ere bertikala zen konplexitate batetik, zahartzaroan kokatua, horizontalagoa eta familia osatzeko momentuan zentratuagoa den batera pasatu gara. Panorama hau talde sozial guztietan ematen bada ere, haien arteko ezberdintasunak nabariak dira.

6. kuadroa: etxekotaldearen osaketa familia buruaren lanbidearen arabera. 1930

	ezkontidea	sem/alab	zerb.	senideak.	besteak.	apopil.	osot.
I	0,9	2,4	0,1	0,5	0,1	0	5
II. artisauak	0,9	2	0,1	0,4	0	0	4,4
II. jornalariak	0,9	2,3	0	0,5	0	0	4,9
III. zerb. soldatap.	0,9	1,8	0,1	0,4	0	0,1	4,3
III. zerb. enpl.	0,9	2,4	0,3	0,4	0	0	5
III. zerb.	0,8	1,7	0,5	0,7	0	0	4,8
III. zerb. emak.	0	1,5	0,4	0,2	0,3	0,4	3,8
III. lanbide.lib	0,7	1,7	0,9	0,5	0	0	4,9
guztiak	0,6	1,9	0,2	0,4	0,0	0	4,3

Iturria: errolda eta zentsoetako datuak

7. kuadroa: familia egiturak familia buruaren lanbidearen arabera. 1930

	nekaz.	jornal.	artis.	zerbitzuak.	lanbide liberalak	guztiak.
I	2,9	2,8	3,8	1,3	0,0	6,8
II.a	0,0	0,0	1,9	1,3	11,1	5,1
II.b	2,9	2,1	0,6	1,3	7,9	3,5
III.a	14,3	9,7	18,4	13,3	14,3	9,3
III.b	51,4	52,8	48,1	37,3	34,9	35,8
III.c	0,0	5,6	2,5	5,3	3,2	3,6
III.d	0,0	0,7	2,5	1,3	3,2	13,5
IV.a	2,9	3,5	6,3	8,0	3,2	5,1
IV.b	2,9	3,5	2,5	4,0	9,5	4,1
IV.c	5,7	9,7	7,6	16,0	7,9	6,8
IV.d	2,9	0,0	0,6	4,0	3,2	1,4
V.a	8,6	2,1	1,3	1,3	0,0	2,0
V.b	2,9	4,2	2,5	2,7	0,0	1,8
V.c	2,9	2,1	1,3	2,7	1,6	1,1
V.d	0,0	1,4	0,0	0,0	0,0	0,2
osot.	100	100	100	100	100	100
konpl. %	28,6	26,4	22,2	38,7	25,4	22,4
kolat. %	8,6	11,8	8,9	18,7	9,5	7,9
kolat %/konpl.	30,0	44,7	40,0	48,3	37,5	35,1

Iturria: errolda eta zentsoetako datuak

Arestian aipatu bezala, aldaketa eta joera hauek batez ere talde sozial batean kokatzen dira, jornalarien artean, alegia. 1887ko datuekin bezala, konplexitatearen aniztasuna hobeki ulertzeko, senideen ezaugarriak aztertu behar dira familia buruaren adinaren arabera, eta horretarako 8. kuadroaren datuetaz baliatuko gara.

Hortxe agerian gelditzen zaigu familia konplexu bakoitzeko senide gehien hartzen duen taldea jornalariena dela, eta hauen artean argi eta garbi ikusten da kolateralitatearen garrantzia, batez ere, esan bezala, familia osatzeko garaian. Izan ere, 1,4 senide kolateral daude familia konplexu bakoitzean familia burua 39 urte baino gazteagoa denean. Zahartza-roan kolateralitate hori ez da desagertzen, baina joera bertikalekin ere osatzen da.

Ikusten denez, garapen industrial aurrera joan ahala, etxekotaldearen tamaina haundiago eta famili konplexuen portzentaia altuagoak ez dira iadanik status sozialaren adierazleak, langileen artean aldaketak norabide horretan joan direlako.

Etxean gelditzen diren semealaba helduen kasuan ere, 14 urte baino zaharragoen artean, nabariak dira talde sozialen arteko ezberdintasunak. Gogoratu behar dugu oraindik ez dagoela kalkulo zehatzik ugalkortasun eta haur mortalitatearen ezberdintasun sozialei buruz, eta horiek ere geroko kontrasteetan bere eragina izan lezakete. Sánchez Barricarte eta Anauten ikerketek erakusten digute mende hasierako hamarkada hauetan ematen dela Iruñean trantsizio demografikoaren hasiera, eta faktore horiek kontutan hartzekoak dira.

Dena den, 1930.ean ere adin hauetan, 14 urte baino zaharragoengan, semealaba jaiotze berrien artean baino nabariagoak dira talde sozialen arteko ezberdintasunak. Hauek aztertzerakoan, berriro ere jornalarien kasua azpimarratu behar dugu, oraingo honetan artisauekin batera, horien artean baita altuen 14 urte baino zaharragoak diren semealaben kopurua, 2. grafikoan ikusten den bezala.

Azlapena ez da erreza, baina badirudi talde hauetan gazteek zailtasun gehiago daukatela etxetik alde egiteko. Horren arrazoiak ezberdinak izan daitezke. Alde batetik, beste etxe batean morroi edota zerbitzari bezala lan eta bizi izateko aukera gero eta murriztagoa da, etxeetako zerbitzarien gainbeherak erakusten digun bezala.

Beste aldetik, kontutan hartu behar dugu ezkontzeko batazbesteko adinean ematen den berandutzea. Sánchez Barricartek emandako datuen arabera, hau etengabe atzeratzen da emakumezkoen kasuan 1830.etik 1930 arte, 24,5 urtetatik 25,9ra pasatuz. Honekin batera, nupzialitatea neurtzen duen Im indikadorean ere nabaria da murriztapen hori, data beretan 468tik 368ra jeitsiz. Nupzialitatearen murrizpena hau, dena den, ez da Iruñeko berezitasuna, eta joera bera antzematen da Nafarroa eta estatu espainar mailan (Sánchez Barricarte, 1998, eta Reher, 1996). Estatu espainarreko joera hori mendebaldeko europar ematen denaren kontrakoa da, gainera, hortxe nupzialitatea areagotzen baita trantsizio demografiko garaian.

Pilar Erdozáinek emanado informazioari esker, Iruñeko portaera hauek nekazal eremu batekoekin konpara ditzakegu, eta esan beharra dago antzekotasun garrantzitsuak ematen direla. 1930 eta XIX. mendeko datuak ikusita, agerian gelditzen da semealaben batazbesteko hazkundera talde guztietan, eta, batez ere 20 urte baino zaharragoen artean. Bestalde, hazkunde hori talde sozial guztietan ematen bada ere, bereziki altuago da status sozial baxuk famulietan, ikazkinen artean, hain zuzen ere (Erdozáin, 1999, 212).

Aldaketa hauek argi eta argi erakusten dizkigute langileen elkarteek salatzen zituzten zailtasun ekonomikoen ondorioak. Badirudi hiriaren egitura ekonomiko, urbanistiko eta sozialak langileen familiak elkarbitzize estrategiak garatzeko bultzatzen dituela, zailtasun ekonomikoeci aurre egin ahal izateko. Era berean, gero eta zailago izaten zaie familia berri eta independentea sortzea, eta horren ondorioz gazte asko denbora gehiago ematen dute gurasoen edota beste senideen etxean bizi izaten. Estatu eta Nafarroa mailako nupzialitatearen bilakaerak ohartarazten digu ezin dugula hartu Iruñeko egoera sozio-ekonomiko eta urbanistikoa murriztapen honen arrazoi bakartzat, baina, bestalde, familia konplexuen gorakadak eta beren osaketak, batez ere, langileen artean, arrazoi horiek azpimarratzeazten digute.

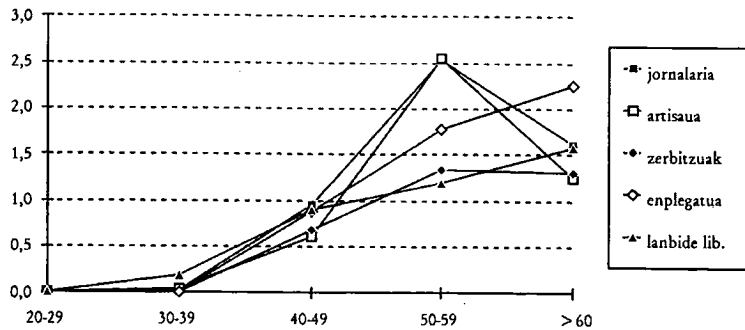
Bizitza baldintzen beste elementuak ahaztu gabe, badirudi Iruñeko kasuan arazo urbanistikoei garrantzi gehiegi izan zutela. Oroitu behar dugu hiriaren garrantzi militarra hedapenerako muga bihurtu zela, eta honen inguruan eztabaida garrantzitsuak sortu ziren armata eta udaletxearen artean (Larraza, 1997). Bigarren zabalgunea XX. mendearen hirugarren hamarkadan eraikitzen hasi baino lehen, hiriaren biztanlegoak hazkundera haundia izan zuen, nahiz eta oraindik harresien barnean mantendu behar, eta horrek etxebizitza arazo larriak sortu zituen, batez ere langileen artean. Lazcanok (1903), bere informe medikuan, salatu egiten du familia askok beren gelak alokatzen dutela beste familia batzuk bizi izateko, horrek sortzen zituen ondoioak azpimarratuz.

8. kuadroa: goi, behe, eta alboko senideen batzbestekoa familia buruaren adina eta lanbidearen arabera. 1930

nekazariak					jornalariak				
	goi.	beh..	kolat.	osot.		goi.	beh..	kolat.	os.
20-39	1,0	0,6	0,6	2,2	20-39	0,7	0,1	1,4	2,2
40-59	0,3	0,3	1,0	1,7	40-59	0,3	0,4	0,9	1,6
>59	0,0	1,5	0,0	1,5	>59	0,0	2,5	0,8	3,3
guztiak	0,6	0,7	0,6	1,9	guztiak	0,4	0,5	1,1	2,0
artisansuak					zerbitzuak soldatarik gabe				
	goi.	beh..	kolat.	osot.		goi.	beh..	kolat.	os.
20-39	0,4	0,2	1,1	1,7	20-39	0,4	0,0	1,8	2,2
40-59	0,3	0,6	1,0	1,9	40-59	0,6	0,4	0,6	1,6
>59	0,0	0,8	0,3	1,2	>59	0,0	0,8	1,3	2,0
guztiak	0,3	0,4	0,9	1,6	guztiak	0,4	0,3	1,0	1,8
lanbide liberalak					guztiak				
	goi.	beh..	kolat.	osot.		goi.	beh..	kolat.	os.
20-39	0,7	0,1	0,9	1,7	20-39	0,6	0,2	1,3	2,1
40-59	0,7	0,3	1,0	2,0	40-59	0,4	0,6	0,9	1,9
>59	0,3	1,7	0,3	2,3	>59	0,1	1,3	0,4	1,8
guztiak	0,6	0,5	0,8	1,9	guztiak	0,4	0,6	1,0	2,0

Iturria: errolda eta zentsuetako datuak

2. grafikoa: semealaben kopurua (>14 urtetakoak) familia buruaren adina eta lanbidearen arabera. 1930



Iturria: errolda eta zentsoetako datuak

5. Bizitza baldintzak, ideologia familiarra eta orden soziala. Hausnakerketarentzako bideak

Orain arte azaldutako familiaren bilakaera hori beste elementuekin jarri behar dugu harremanetan. Alde batetik, garapen ekonomikoak langileen bizitza baldintzetan izan zuen eragina aztertu behar dugu, eta horretarako García-Sanzek egindako lana (1999), Gregorio Angulo sindikalistaren biografiaren hasieran agertzen dena, erreferentzia eta sintesi nagusia da. Horretan, García-Sanzek errepasatu egiten ditu eguneroko bizitza baldintzatzen duten oinarriko arazoak, lan baldintzak, langabezia, prezioak, soldadak, elikadura, etxebizitza... eta, zailtasun guzti horiek aztertuta, azpimarratu egiten du familia asko pobrezia banean bizi zirela.

Egia esan, zaila da pobrezia marra era zehatz batez definitzea. Iturrien zehaztasun falta ezezik, pobrezia definitzeko erizpideak eztabaidatuak izan dira historialarien artean, faktore subjektiboak ere oso garrantzitsuak izanik. Hala ere, zailtasun horiek kontutan hartuta ere, bat egiten dugu aipatutako autorearekin pobrezia garrantzia azpimarratzean.

Beste autore batek ere, Larrazak, arazo horiek onartzen ditu bere azken artikulo batean (1999), baina beste liburu batean azpimarratu egiten du Iruñean ez zegoela pobrezia poltsarik (1998).

Dena den, faltsua litzateke langileen zailtasun ekonomikoak multzo itxietara mugatzea. Kontutan hartu behar dugu pobrezia ez zela kategoria absolutoa eta mugiezina. Florentziako txiroei buruzko bere ikerketa klasikoan Wolfek ateratako ondorioa Barcelona eta Bilboko kasuan baieztatu dute Carbonellek eta Graciak, eta argi gelditu da pobrezia harreman estua duela urtaroko aldaketekin, bizitza zikloarekin edota genero harremanekin, eta hori konprobatu ahal izan dut Iruñeko kasuan diru sarrerarik ez daukaten familia aztertuta. Hala ere, ezin dugu hartara mugatu pobrezia buruzko hausnarketa.

Iruñeko kasuan, Garcia-Sanzek ikerketak argi uzten ditu eguneroko bizitzaren zailtasunak, langileen elkarrekin salatua, eta orain arte aztertutako indikadore demografikoak

zailtasun horien adierazle dira. Gazteak gero eta beranduago ezkontzen dira, eta familiek gero eta gehiagotan aukeratzen dute familia nuklearraz gaindiko elkarbizitza egoerari aurre egiteko. Langileek beste erantzun batzuk ere eman zuten zailtasun ekonomikoei aurre egiteko, eta horren froga da langile mugimenduak izandako gorakada, baina, orain aztertzen ari garenak ere funtsezkoak izan ziren aurrera ateratzeko.

Horretarako, aldez aurretik egondako unibertso kulturalak, ziur aski, familia loturen indarpen hori erreztuko luke, ez bakarrik praktikan jartzeko (beste toki askotan ere indarrean jarriko zen), baizik eta sozialki ongi baloratua egoteko. Familia tronkala eta haundia status sozialaren adierazlea zen gizarte batean, langileek emandako erantzun hori ez zen, behintzat, balore tradizionalen aurkako erasotzat hartuko.

Burgièrek (1986) defendatu egiten du eredu familiarak, mekanismo ekonomiko ezezik, balore kultural gisa ere ulertu behar direla, eta, Iruñeko kasuan, pentsatzekoa da langileek emandako erantzunek tradizio kultural konkretu horretan kontraesan haundiegirik ez zutela sortzen.

Horretarako, kontutan hartu behar dugu hiria eta nekazal eremuaren arteko komunikazioa etengabea zela, batez ere mugimendu migratorioen bidez. Iruñean, etorkinak biztanlegoaren erdia izan dirà 1840.etik 1930 arte, eta haietako gehienak Nafarroako eremu tronkalekoak ziren.⁹ Beraz, unibertso kultural horren partaideak ziren hiriko biztanle gehienak, nahiz eta gero haiek eredu tronkala ez jarraitu.

Gainera, familia loturak indartzea eta sendotzea izan zen industrializazio garaiko agintari ezberdinen helburuetako bat, elizaren doktrina sozialean zein benefizientzia publiko eta pribatuaren praktketan. Sierrak (1990) ongi aztertu egin du familiaren funtzio horiek programa paternalistaren barnean, eta Bizkaiako kasuan ere Pérez-Fuentesek (1991) hori azpimarratu egin du. Iruñean, prentsa artikulok, Elsok (1998) aztertuta, *Instituto de Reformas Sociales* delakoaren probintzia batzarraren informeak, edota Lazcano (1903) mediku higienistak bat datoz mende hasieratik familiaren garrantzia azpimarratzean, orden sozialaren egonkortasunaren berme gisa. Beste ikerketa batean azaldu ahal izan dudana bezala, familiaren inguruko diskurtso horrek badu oso definitua emakumeentzako papera, eta kontestu horretan ulertu behar da Iruñeko lan merkatuaren maskulinizazioa (Mendiola, 1998).

Genero balore patriarkaletan oinarritutako programa paternalista hori kontrol sozialaren mekanismoen artean kokatu behar dugu, industrializazio kapitalista eta estatu liberalaren hedapenak sortzen zituzten arazoei emandako erantzunen artean. Horien artean, zalantzarik gabe, mekanismo penalak eta penitentziarioek pisu haundia daukate, eta Nafarroako kasuan Oliverrek (2000) azaldu du haien hedapen eta funtzionamendua. Hala ere, autore horrek ere ohartarazten digu kontrol soziala hobeki ulertzeko Bergallik eta beste autore batzuek landutako «kontrol informalak» kontutan hartu behar ditugula, eta horien artean mekanismo demografikoak garrantzitsuak dira.

Mugimendu migratorioek edota familia harremanek tentsio sozialak moteltzen laguntzen ahal dute, eta pentsa genezake Iruñeko kasuan mekanismo horiek ezinbestekoak izan zirela langileen familiek zailtasun ekonomikoak gainditzeko. Mendebaldeko Europako egoera

anitze aztertzean, Reherek (1999) planteatu egiten du espainar gizartean familia harremanak funtsezkoak izan direla azken urteotan langabeziaren gorakadak krisi sozio-politiko sakonago bat ez sortzeko.

Familiaren historiak, beraz, informazio garrantzitsua ematen digu langileen estrategia ekonomikoei buruz, eta azaldu ahal digu, neurri batean, zein mekanismoak erabili zituzten familia horiek zailtasun ekonomikoei aurre egiteko. Iruñeko kasuan, familia loturak areagotu egin ziren, familia konplexuen portzentaia igo zen, eta semealabak denbora gehiago gelditu ziren gurasoen etxean bizi izaten. Sustrai kultural sakonak zituen familiaren indarpen hori ezin dugu hartu Iruñeko orden sozialaren mantenimenduaren arrazoi bakartzat, baina, bestalde, zalantzarik gabe, aintzat hartzeko faktorea izan behar da.

NOTAK

1. Gaiari buruzko sintesi on bat topatzen ahal dugu Hareverren artikuloan (1995).
2. Honetarako oinarria 1843 eta 1860.eko erroldak eta 1887, 1910 eta 1930.eko zentsoak izan dira. Huexek dira UHUn martxan dudak tesi doktorala egiteko erabiltzen ari naizen iturri nagusia. Bakoitzaren muestra bat informatizatu dut, (4184, 4530, 4860, 5326 eta 4820 biztanle urte bakoitzean), +/- %2ko akats aukerarekin lan eginez.
3. Hauen artean ere kokatzen dute Moreno eta Zabalzak etxeari izena jartzeko ohituraren hasierak (1999).
4. Familen osaketan faktore ekonomiko eta kulturalen elkarren arteko eraginarako, oso baliogarriak dira E.P. Thompsonen (1989) hausnarketa teorikoak.
5. Familia egituretan inmigrazioaren eragina aztertu dut beste lan batean (Mendiola, 1999) eta hortxe ezberdintasun garantzitsuak agertzen dira Iruñian jaiotakoak eta etorkinen artean.
6. Martxan daukadan tesi doktoralean zehaztasun gehiagorekin ikusi ahal izango dira ezberdintasun horiek, 1887 zein 1860.ean. Urte horietan, lanbideak idazterakoan, argi eta garbi agertzen da errolda edo zentsoan ea soldatepekoak ziren edo ez, eta horrek aukera ematen digu azterketa soziala sakonkiago lantzeko.
7. Bilboko kasua Graciak aztertu du, Iruñeko datuak nere tesi doktoralean agertuko dira.
8. Ezin dugu ahaztu lehen komentatutakoa, nekazari eta artisauen kasuan ezin dela bereiztu soltatepekoak direnak eta ez direnak. Hala ere, kualifikaziorik gabeko jomalarrien kasua oso adierazgarria da.
9. 1887.eko datuak nere ikerketa batean ikusten ahal dira (Mendiola, 1999).

Bibliografia

- ANAUT, S. (1998): *Mortalidad y política sanitaria y urbana en Pamplona: La mortalidad infantil y juvenil y sus causas*, Iruñea-Pamplona.
- ANDERSON, M. (1971): *Family structure in nineteenth century Lancashire*.
- ARBAIZA, M. (1996): *Familia, trabajo y reproducción social. Una perspectiva microhistórica de la sociedad vizcaína a finales del Antiguo Régimen*. Bilbao. UPV-EHU.
- BURGUIERE, A. (1986): «Pour une typologie des formes d'organisation domestique de l'Europe moderne (XVI-XIX siècles)», *Annales E.S.C.*, 3.
- ELSO, M. P. (1998): «La mujer en la prensa semanal de pamplona de principios de siglo», *Huarte de San Juan, Geografía e Historia*, 5. NUP, Iruñea.
- ERDOZAIN, P. (1999): *Propiedad, familia y trabajo en la Navarra Contemporánea*. Iruñea-Pamplona, Institución Príncipe de Viana, Gobierno de Navarra.
- GARCIA-SANZ MARCOTEGUI, A. (1999): *Los «obreros conscientes» navarros, Gregorio Angulo (1868-1937)*. Fundación J. J. Gorricho, UGT, Iruñea.

- GONZALEZ PORTILLA, M. (dir.) (1996): *Bilbao en la formación del País Vasco contemporáneo*, Bilbao.
- GRACIA, J., 1999: «Aspirando a sobrevivir: hogares y familias pobres en Bilbao a finales del siglo XIX», CASTELLS, L., (ed.), *El rumor de lo cotidiano. Estudios sobre el País Vasco Contemporáneo*. EHE-UPV, Bilbao.
- GUERENDIAIN, J. (1996): *Nacida en Navarrería*. Iruñea.
- HAREVEN, T.K. (1995): «Historia de la familia y la complejidad del cambio social», *Boletín de la Asociación de Demografía Histórica*, XIII-1.
- LARRAZA, M. M. (1998): *Aprendiendo a ser ciudadanos, retrato socio-político de Pamplona, 1890-1923*. EUNSA, Iruñea-Pamplona.
- (1999): «El asociacionismo obrero pamplonés (1900-1923)», *Gerónimo de Uztariz*, 14/15.
- LAZARO, M. y GURRIA, P. (1992): «La familia y el hogar en Logroño durante el siglo XVIII» en *Boletín de la Asociación de Demografía Histórica*. X-3.
- LAZCANO, A. (1903): *Higiene y salubridad pública en Pamplona*. Iruñea-Pamplona.
- MENDIOLA, F. (1998): «Renovarse y morir: costureras y lavanderas, dos estrategias familiares diferentes en los inicios de la industrialización (Pamplona, 1840-1930)», VV. AA., 1998, *Mito y realidad en la historia de Navarra*. Iruñea-Pamplona.
- (1999): «Emakumeen enplegua Iruñean (1840-1996)», *Huarte de San Juan, Geografía e Historia*, 5. NUP, Iruñea.
- (1999b): «Inmigración en Iruñea-Pamplona a finales del siglo XIX, aproximación a partir del censo de 1887». González Portilla, M., y Zarraga, K., (ed.), 1999, *IV Congreso de la Asociación de Demografía Histórica, I, (Bilbao, 1995)*, Euskal Herriko Unibertsitatea.
- MIKELARENA, F. (1992): «Estructuras familiares en la España tradicional. Geografía y análisis a partir del Censo de 1860» en *Boletín de la Asociación de Demografía Histórica*. X-3.
- (1994): «Estructuras familiares, ciclo de vida, composición del hogar y mano de obra extrafamiliar en el seno de los grupos domésticos de una ciudad tradicional: el ejemplo de Pamplona en 1786», en *Boletín de la Asociación de Demografía Histórica*, XII, 2-3.
- (1995): *Demografía y familia en la Navarra tradicional*. Iruñea-Pamplona.
- MORENO, A., y ZABALZA, A. (1999): *El origen histórico de un sistema de heredero único, el prepirineo navarro, 1540-1739*, Rialp, Madrid.
- OLIVER OLMO, P. (2000): *La cárcel y el control del delito en Navarra entre el Antiguo Régimen y el estado liberal*. Tesis doctoral inédita, Leioa, Bizkaia, EHU-UPV.
- PEREZ-FUENTES, P. (1991): «El discurso higienista y la moralización de la clase obrera en la primera industrialización vasca», *Historia Contemporánea*, 5, Bilbao.
- REHER, D.S. (1990c): *Town and country in pre-industrial Spain. Cuenca, 1550-1870*. Cambridge.
- (1996): *La familia en España, pasado y presente*. Madrid, Alianza Editorial.
- (1999): «Familia y sociedad, el legado de la historia en el mundo contemporáneo», V. *Tokiko Historiako Jardunaldiak. Familia Euskal Herrian, Vasconia*, 21. Eusko Ikaskuntza, Donostia.
- REFORMAS SOCIALES, (1985): *Información oral y escrita publicada 1889-1893*. Ministerio de Trabajo. Madrid.
- SANCHEZ BARRICARTE, J. J. (1998): *El descenso de la natalidad en Navarra (1786-1991)*. Iruñea, Príncipe de Viana.
- SIERRA, J. (1990): *El obrero soñado. Ensayo sobre el paternalismo industrial*. Madrid, Siglo XXI.
- THOMPSON, E.P. (1989): «Folklore, antropología e historia social»; *Historia Social*, 3.
- UGARTE, J.: *La nueva Covadonga insurgente, Orígenes sociales y culturales de la sublevación de 1936 en Navarra y el País Vasco*, Biblioteca Nueva, Madrid.
- WOLF, S. (1989): *Los pobres en la Europa Moderna*, Crítica, Barcelona.

RESUMEN

En el artículo se analizan las estructuras familiares de la población de Pamplona durante los inicios de la industrialización, comparando la situación preindustrial del siglo XIX con la del primer tercio del siglo XX, momento en que son apreciables las señales de un cambio económico, y su repercusión en el ordenamiento social. Si bien durante el siglo XIX el porcentaje de familias complejas y el tamaño de la familia están en relación directa con la posición social de cada familia, durante los inicios del siglo XX se aprecia un aumento del tamaño y de la complejidad entre las familias obreras. Este crecimiento de la complejidad familiar hay que valorarlo dentro de un marco rural en el que la familia troncal era dominante, y signo de una más alta posición social. En el artículo se plantea la hipótesis de que tanto esta respuesta obrera como su valoración social pueden entenderse como parte de los mecanismos de amortiguación de las tensiones sociales producidas por el desarrollo industrial capitalista.

Palabras clave: Navarra, industrialización, estructuras familiares, clases trabajadoras, orden socio-político.

LABURPENA

Artikulo honetan Iruñeko familien osaketa azaltzen da, XIX. mendeko egoera aurreindustrialetik abiatuta, XX. mendean hasieran, industrializazioaren hastapenekin, ematen diren aldaketak aztertu arte. XIX. mendean, familia nuklearraren gehiengoa nabaria bada ere, ezberdintasun garrantzitsuak ikus daitezke talde sozialen arabera, eta familiaren tamaina eta familia konplexuen portzentaia altuagoak dira goi-mailako taldeen artean. Prozesu industrialaren hastapenekin, berriz, langileen familiak haundiagoak egiten dira, eta senideak etxeetan hartzeko joera areagotzen da talde honetan. Artikuloan aurkezten den hipotesiak zera planteatzen du: familien osaketan ematen den aldaketa hau, momentuko zailtasun ekonomikoei langileek emandako erantzun hau, nekazal eremuko baloreak aintzat harturik aztertu behar da, eta, ziuraski, portaera familiarrak, eta horren gainean ematen diren balorazioak, orden soziala mantentzeko tresnen artean kokatu behar dira.

Gako-hitzak: Nafarroa, industrializazioa, familia egiturak, langile klaseak, ordenamendu sozio-politikoak.

ABSTRACT

This article tries to explain the general trends in household composition during the beginnings of industrialisation in a small city, Pamplona. For the preindustrial decades of the XIXth century we can distinguish, within the predominance of simple family households, different coresidence strategies for each social group, and we can see that working class families were smaller than others, and with a lower percentage of extended and multiple family households. During the first decades of the XXth century, and as a response to economic difficulties because of the beginning of industrialisation, family size and the percentage of extended and multiple family households increases amongst the working class. These changes must be understood within a rural frame surrounding the town, where stem-family was dominant and a sign of a higher social status. In this article we pose the hypothesis that this working class response, and, mainly, the way in which it is socially perceived, may be understood as ways of tempering social tensions produced by industrial capitalist development.

key words: Navarra, industrialisation, family structures, working classes, socio-political order.